

TECHelectric

دفترچه راهنمای آبمکبات گیری تک الکتریک

مدل : CP1108-30WB/BB



قبل از شروع کار با دستگاه دفترچه راهنما را با دقت مطالعه فرمایید.

ضمانت بدر، تنها ضمانت معتبر محصولات

Moulinex ■ TECHelectric ■ REMINGTON

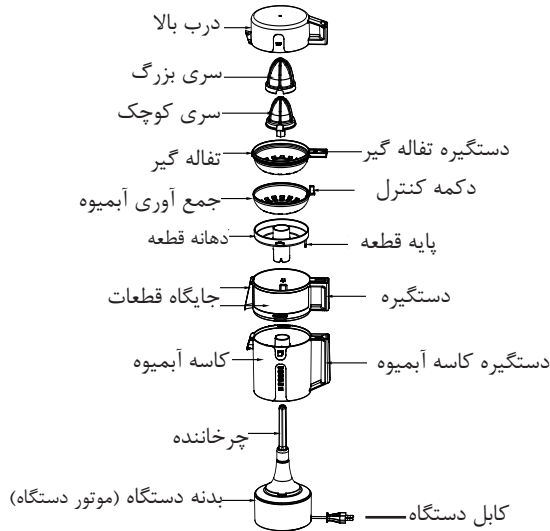


دفترچه راهنمای آبرکبات گیری تک الکتریک

مدل: CP1108-30WB/BB

حفاظت های مهم:

- ۱- قبل از استفاده از دستگاه برقی باید اقدامات احتیاطی اساسی از جمله موارد زیر را رعایت نمایید:
- ۱- قبل از استفاده از دستگاه این دستورالعمل را کامل بخوانید و آن را برای رجوع در آینده نگهدارید.
- ۲- قبل از استفاده از دستگاه بررسی کنید که ولتاژ پریز برق با دستگاه مطابقت داشته باشد.
- ۳- دستگاه را به سیم سیار آسیب دیده و ناقص متصل نکنید.
- ۴- اگر سیم و یا بدنه دستگاه آسیب دید حتما به خدمات پس از فروش بدرسان الکتریک، نمایندگی های مجاز و یا افراد متخصص برای تعمیر دستگاه مراجعه نمایید، به هیچ عنوان خودتان تعمیرات را انجام ندهید.
- ۵- دستگاه را در سطوح داغ قرار ندهید.
- ۶- سیم دستگاه را در لبه میز و یا برعکس رها نکنید.
- ۷- سیم یا بدنه دستگاه را داخل آب نکنید زیرا باعث افزایش (شوک الکتریکی) اتصالی می شود.
- ۸- کلیه قطعات جدا شونده باید بعد از شستشو کاملا خشک شوند و سپس روی دستگاه نصب شوند.
- ۹- این وسیله برای استفاده توسط افراد (از جمله کودکان) با ناتوانی فیزیکی، حسی یا عقلی، یا افراد بی تجربه و نا آگاه، نیست مگر اینکه با حضور سرپرست مسئول در قبال ایمنی آنها و با نظارت یا دادن دستورالعمل استفاده از وسیله باشد.
- ۱۰- کودکان باید سرپرستی و نظارت شوند تا اطمینان حاصل شود که با وسایل بازی نمی کنند.
- ۱۱- در حین کار کردن با دستگاه از تماس دست، قاشق و ... با قطعات متحرک خودداری کنید، زیرا باعث آسیب دیدگی افراد و یا صدمه به دستگاه می شود.
- ۱۲- در صورت پیش آمدن هر گونه مشکلی برای دستگاه با خدمات پس از فروش بدرسان الکتریک به شماره ۰۲۱-۵۴۵۶۳ تماس گرفته و سپس مراجعه نمایید.
- ۱۳- قبل از تعویض لوازم جانبی و یا دست زدن به قسمت هایی که در حرکت هستند حتما دستگاه را از پریز برق جدا کنید.
- ۱۴- قبل از جداسازی قطعات یا تمیز کردن، ابتدا دستگاه را از پریز برق جدا کنید.
- ۱۵- زمانی که دستگاه به پریز برق وصل است به هیچ عنوان کودکان با کابل دستگاه بازی نکنند.
- ۱۶- از دستگاه فقط برای مرکبات استفاده شود، هرگز برای میوه های دیگر استفاده نکنید.
- ۱۷- از این دستگاه در فضای بیرون از خانه استفاده نکنید.



نحوه استفاده از دستگاه:

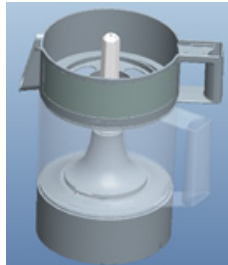
این دستگاه به دو حالت کار می کند، یک حالت گرفتن آبمیوه به صورت برقی و حالت دیگر به صورت دستی می باشد.

گرفتن آبمیوه به صورت برقی:

قبل از استفاده، ابتدا قطعات جدا شونده که در عکس بالا نشان داده شده است را جدا کرده و تمیز شسته، سپس خشک کرده و در جای خود قرار دهید.

۱- کاسه آبمیوه را روی بدنه دستگاه قرار داده سپس در جهت عقربه های ساعت چرخانده تا در جای خود ثابت شود.

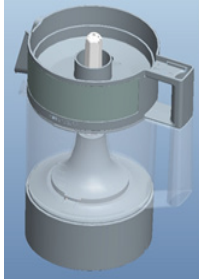
۲- جایگاه قطعات دستگاه را روی کاسه قرار دهید و اطمینان حاصل کنید که دسته قطعات از دسته کاسه آبمیوه جدا باشد. (شکل ۱ را ببینید).



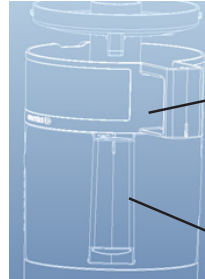
(شکل ۱)

۳- سینی جمع آوری آب را به طور موازی با دسته کاسه آبمیوه قرار دهید و سپس آن را بچرخانید تا در حالت ثابت قرار گیرد. (شکل ۲)

۴- قطعه جایگاه قطعات را تا زمانی که با دسته کاسه آبمیوه مماس می شود بچرخانید. (شکل ۳)



(شکل ۳)



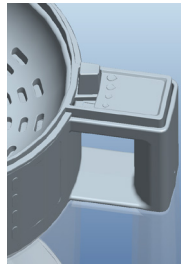
(شکل ۲)

سینی جمع آوری آب

میله کاسه آبمیوه

۵- از دستگاه فقط با فیلتر (صافی) استفاده کنید، برای استفاده فیلتر را روی قطعه جایگاه قطعات قرار دهید.

می توانید از فیلتر و فیلتر قابل تنظیم استفاده کنید: ابتدا فیلتر قابل تنظیم را گذاشته و بعد فیلتر دوم را گذاشته و دکمه تنظیم را از سوراخ دسته فیلتر اول بیرون بیاورید، (برای بزرگ کردن سوراخ ها دکمه کنترل را به سمت راست و برای کوچک کردن به سمت چپ بچرخانید). (شکل ۴)



(شکل ۴)

۶- برای میوه های کوچک مانند لیموترش و ... می توانید از سری آبمربکات گیری کوچک استفاده کرد و برای میوه های بزرگ مانند پرتغال و ... سری بزرگ را روی سری کوچک قرار داده و آبمیوه را با سری بزرگ بگیرید.

۷- برای گرفتن آبمیوه ابتدا سیم دستگاه را به پریز برق وصل کنید، دکمه دستگاه را روشن کرده سپس اندازه سوراخ مورد نظر برای گرفتن آبمیوه را انتخاب کنید.

۸- قبل از شروع به کار و گرفتن آبمیوه، نحوه ذخیره آبمیوه را به دلخواه خود انتخاب کنید.

سه راه ذخیره سازی برای شما وجود دارد:

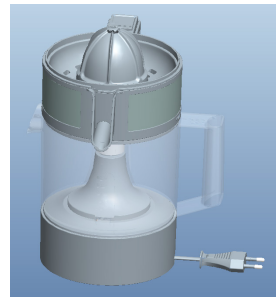
- ۱- با تنظیم کردن دسته قطعه جایگاه قطعات با کاسه آبمیوه، می توانید آبمیوه را در سینی ذخیره کنید. (شکل ۵)
- ۲- با چرخاندن ۹۰ درجه قطعه جایگاه قطعات می توانید درب دستگاه را جدا کرده و آبمیوه را در آن ذخیره کنید. (شکل ۶)
- ۳- با چرخاندن قطعه جایگاه قطعات خلاف جهت عقربه های ساعت می توانید آبمیوه را در کاسه آبمیوه گیر ذخیره کنید. (شکل ۷)



(شکل ۵)



(شکل ۶)



(شکل ۷)

- ۹- پس از انتخاب روش ذخیره آبمیوه، میوه را نصف کرده، نیمه نصف شده را روی سری دستگاه گذاشته و به آرامی آن را فشار دهید، در این حالت موتور دستگاه شروع به کار می کند.
- ۱۰- آبمیوه گرفته شده از صافی عبور می کند و در مخزن ریخته می شود و تفاله های میوه در صافی باقی می ماند. (موتور دستگاه در جهات مختلف می چرخد)

احتیاط: هرگز در هنگام فشار دادن میوه، از فشار زیاد بر روی دستگاه خودداری نمایید تا از آسیب و انسداد به موتور دستگاه جلوگیری شود.

۱۱- پس از اتمام فشار بر سری دستگاه، موتور دستگاه متوقف می شود.

احتیاط: بعد از ۲۰ دقیقه استفاده متوالی از دستگاه به مدت ۳۰ دقیقه به آن استراحت دهید .

توجه: حداکثر ظرفیت کاسه آبمیوه ۶۰۰ میلی لیتر می باشد، زمانی که آبمیوه ذخیره می شود احتیاط کنید کاسه پر نشده باشد.

۱۲- اگر آبمیوه را در کاسه دستگاه ذخیره می کنید، مطمئن باشید که درب بالایی دستگاه در جای خود بسته شده باشد. برای تمیز ماندن و بهداشت کاسه بهتر است مدت طولانی آبمیوه را در کاسه قرار ندهید.

۱۳- هنگامی که کارتان با دستگاه تمام شد قطعات جدا شونده را از دستگاه جدا کنید و به خوبی بشوید، سپس خشک کرده و در جای خود قرار دهید.
 ۱۴- سیم برق دستگاه را در صورتی که از آن استفاده نمی کنید، می توانید در شیار پایین موتور به راحتی بپیچانید.

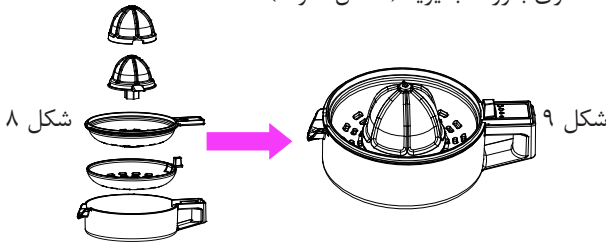
گرفتن آبمیوه به صورت دستی

قبل از استفاده کردن ابتدا قطعات جدا شونده را جدا کرده و تمیز بشوید، سپس خشک کرده و در جای خود قرار دهید.

۱- درب بالا دستگاه را به سمت بالا باز کرده و به صورت معکوس بر روی یک سطح صاف قرار دهید.

۲- براساس تقاضای خود یک یا دو عدد فیلتر را بر روی درب قرار دهید.

۳- برای میوه های کوچک مانند لیمو ترش و ... می توانید از سری آبمربکات گیری کوچک استفاده کنید و برای میوه های بزرگ مانند پرتغال و ... سری بزرگ را روی سری کوچک قرار داده و آبمیوه را با سری بزرگ بگیرید. (شکل ۸ و ۹)



۴- میوه را نصف کنید و نیمه میوه را روی سری بگذارید و با دست فشار دهید تا آبمیوه گرفته شود.

توجه: حداکثر ظرفیت درب بالا برای آبمیوه گرفتن به صورت دستی ۴۵۰ میلی لیتر است، پس توجه داشته باشید هنگام آبمیوه گرفتن از پر نشدن ظرف مطمئن شوید.

۵- پس از اتمام کار قطعات را به خوبی شسته و کاملاً خشک نمایید، سپس در جای خود قرار دهید.

نظافت و نگهداری

۱- کابل دستگاه را از پریز برق جدا کنید و قبل از تمیز کردن اجازه دهید دستگاه کاملاً خنک شود.

۲- درب بالا، سری بزرگ، سری کوچک و فیلترها را از دستگاه جدا کنید.

۳- قطعه جایگاه قطعات را چرخانده تا دسته آن از دسته کاسه جدا شود و سپس به سمت بالا بکشید و سینی جمع آوری آب را از قطعه جایگاه قطعات خارج کنید. (شکل ۹)

۴- کاسه آمیوه را به صورت خلاف عقربه های ساعت پیچانده و آن را از موتور دستگاه جدا کنید.

۵- قطعات جداشونده را با ابر آغشته به مواد شوینده تمیز بشوید و سپس آنها را زیر آب جاری شسته و خشک نمایید.

احتیاط: هرگز برای تمیز کردن دستگاه از اسکاچ های سیمی استفاده نکنید و آنها را در ماشین ظرفشویی قرار ندهید.

۶- میله چرخان را با پارچه ای نرم و مرطوب تمیز کنید و هرگز موتور را در آب یا مایعات دیگر فرو نکنید.

۷- با دستورالعمل های بالا تمام قسمت های دستگاه را جمع کرده و سیم برق را در شیار پایین موتور بپیچانید.

۸- دستگاه را در جای خشک نگه دارید.

محیط زیست:

شما می توانید در مراقبت از محیط زیست کمک کنید، لطفا تجهیزات الکتریکی غیر قابل استفاده را به مراکز خدمات پس از فروش و یا به مکان های مناسب تحویل دهید.

A series of horizontal dotted lines for writing.

TECHelectric

فقط با ضمانت نامه بدر



Moulinex ■ TECHelectric ■ REMINGTON® |



مشتری گرامی

لطفا در هنگام خرید تحت ضمانت بدر به نکات زیر دقت فرمایید :

- ۱- استفاده از خدمات پس از فروش صرفا با ارائه ضمانت نامه صورت می پذیرد لذا در حفظ و نگهداری آن کوشا باشید.
- ۲- کالا از لحاظ ظاهری سالم و کامل تحویل گرفته شود، کمبود لوازم جانبی شامل گارانتی نمی باشد.
- ۳- هر گونه صدمات ناشی از تعمیر توسط افراد غیر مجاز، حمل و نقل، شکستگی، استفاده نادرست، نوسانات برق و تغییر رنگ شامل گارانتی نمی باشد.
- ۴- لوازم جانبی و قطعات ممبرفی مانند تیغه، شبکه، باتری، کوبل، فیلتر و... مشمول گارانتی نمی باشند.
- ۵- از شستشوی قطعات فلزی در ماشین ظرفشویی خودداری نموده و برای شستشو صرفا از مایع ظرفشویی استفاده نمایید.
- ۶- جهت اطلاع از مراکز معتبر و نحوه دریافت خدمات پس از فروش با شماره ۵ رقمی مندرج در آخرین صفحه دفترچه راهنما تماس حاصل فرمایید.



سامانه پیام کوتاه: مشتریان عزیز پیشنهادات و انتقادات ارزشمندتان را به شماره ۱۰۰۰۲۲۳۷۷۸۶ ارسال کنید.

دفتر مرکزی: تهران، خیابان کریمخان زند، ابتدای پل کریمخان، پلاک ۶۹
کد پستی: ۱۵۸۵۶۹۵۷۳۷ دورنما: ۸۸۸۶۴۶۹۲ (۰۲۱)

کارخانه: تهران، شهر ری، حسن آباد، شهرک صنعتی شمس آباد، بلوار
سروستان، میدان گاز، کوچه گل سرخ ۲، پلاک ۲۳

کد پستی: ۱۸۳۴۱۸۶۷۱۱ تلفن: ۵۶۲۳۳۷۶۹ (۰۲۱)

خدمات پس از فروش بدر: تلفن: ۵۴۵۶۳ (۰۲۱)



Badrsun24



021-54563

R0108-01

فقط با ضمانت بدر

Moulinex ■ TEChElectric ■ REMINGTON

